

Genstart batteriet på Realcare Baby 3



Formål

Hvis babysimulatoren lades op natten over og det røde lys stadig blinker (som indikation på at dukken er opladet 50%) eller programmet indikerer at opladningen ikke er 100% er det muligt, at babysimulatoren er helt opladet, men at indikatoren ikke viser opladningsniveauet korrekt.

Det kan da være hensigtsmæssigt at genstarte batteri-kredsløbet, så opladningsniveauet vises korrekt.

Det er enkelt og tager et par minutter pr. dukke, men det kræver at man går ind i styresystemet på babysimulatoren. Kontakt os venligst, hvis du har spørgsmål hertil. Ellers følg nedenstående procedure. Det er dog meget vigtigt at **proceduren følges nøje**, da der kan være risiko for at skade babysimulatoren permanent, hvis nedenstående procedure ikke udføres korrekt.

Forudsætninger

- Babysimulatoren befinder sig i nærhed af computeren (max. 10-15 meter), så de to enheder kan kommunikere indbyrdes.
- Det røde lys på bagsiden af babysimulatoren lyser konstant eller blinker.
- Programmet Control Center er tændt, dvs. computer og kommunikationsenhed (USB-enheden) skal være aktiveret, hvilket ses af, at knappen nederst til højre lyser grøn 
- Der skal også være et grønt "flueben" under Comm 
- Hav nøglen til batteri-dækslet fremme

Gør således

1. Vælg Baby under de listede babynavne (i vinduet Available Babies. Er markeret med blå). Vælg Maintenance og derefter Page. Nu skal babyen gerne give lyd fra sig.
2. Nedskriv de fire sidste tal og bogstaver under kolonnen Radio.

File Edit Help

Maintenance

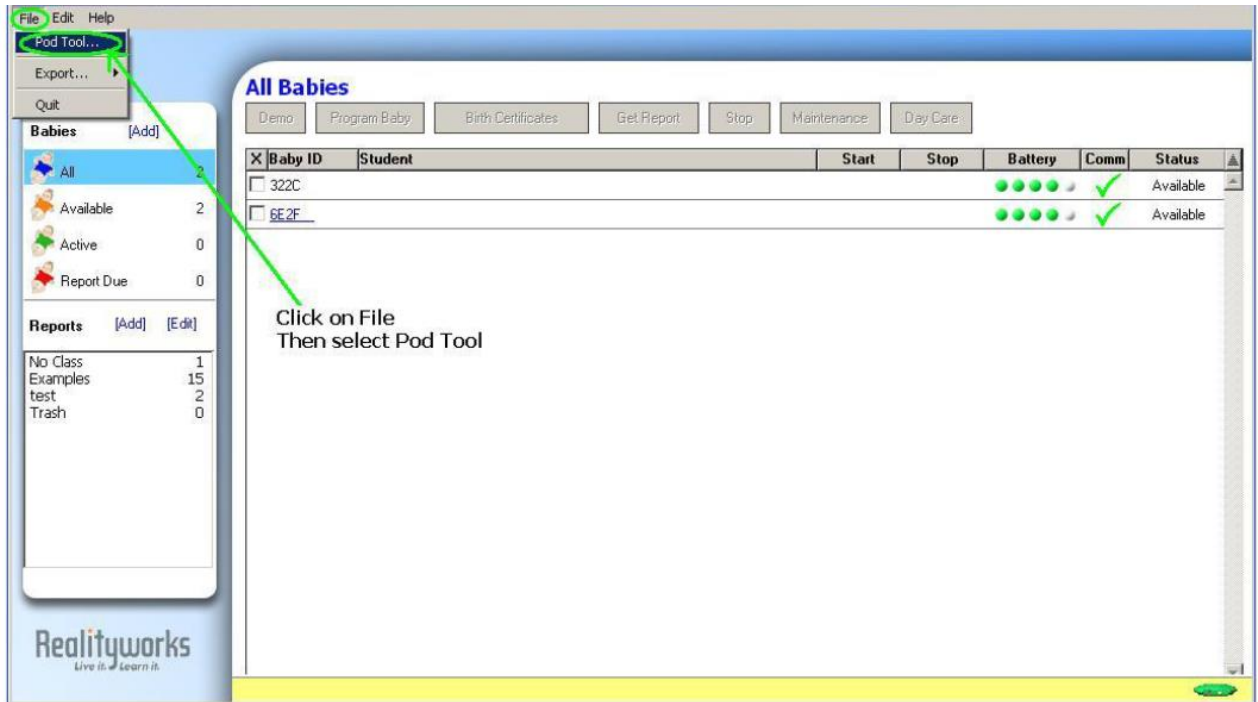
Back Page Troubleshooting Update Babies Calibrate Battery

Baby ID	Radio	Update Avail	Battery	Comm	Status
<input checked="" type="checkbox"/> 322C	0013A2004004322C				Available

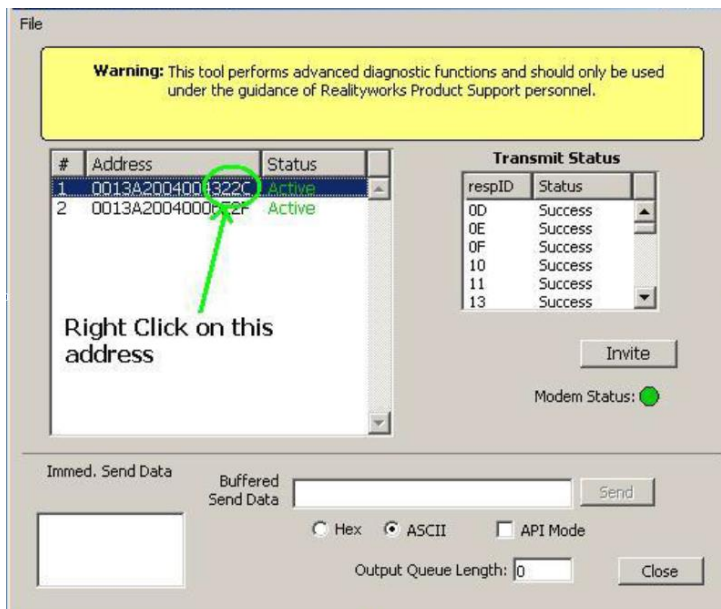
Note the last 4 characters in the Radio Column
This example would be 322C

Realityworks
Live it. Learn it.

3. I øverste venstre hjørne af Control Center Software vælges File og Pod Tool.

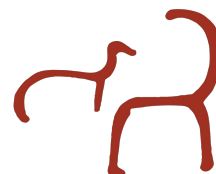


4. Vælg de fire cifre (bogstaver/tal) under Pod Tool som du skrev ned. Vælg ved at venstreklikke med musen. Højreklik dernæst med musen, så du får endnu en drop-down menu. Scroll ned i denne menu og vælg write device. Et vindue åbnes med navnet The Write Device. Notér dig de fire sidste cifre under kolonnen Radio. I eksemplet vil det være 322C.

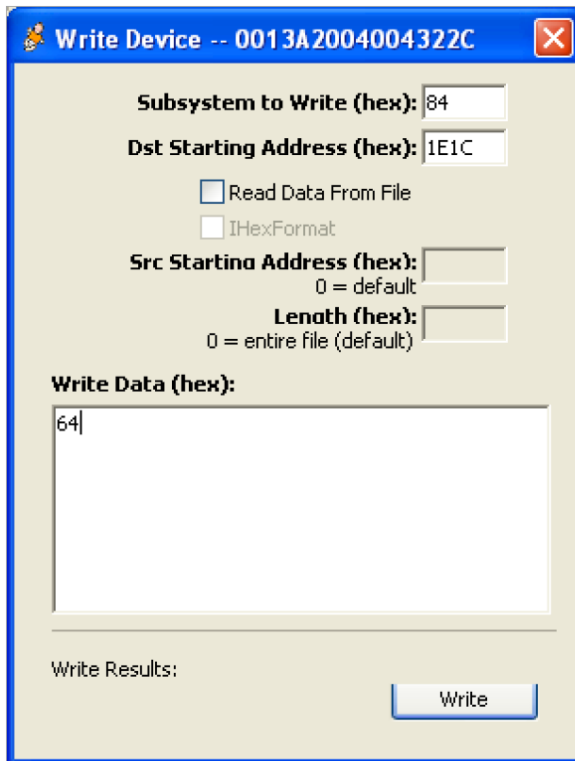


Scandidact

- exclusive distributor of Realityworks[®] in the Nordic Region
Live it. Learn it.



5. I the Write Device vinduet skrives følgende...
- Subsystem to Write (hex): 84
 - Dst Starting Address (hex): 1E1C Write Data (hex): 64
 - Klik på "Write" I nederste højre hjørne



6. Tænd for babysimulatoren
- a) Brug nøglen til batteri-dækslet og fjern batteri-dækslet
 - b) Hold den sorte genstart/reset knap nede i op til fem sekunder. (Genstartsknappen befinder sig lige under opladerstikket i babysimulatoren).
 - c) Imens genstartsknappen holdes nede vil alle lys gå ud.
 - d) Slip knappen efter fem sekunder og babysimulatorens lys vil igen tændes (dvs. den røde lampe vil lyse konstant).
7. Luk babysimulatoren og åben igen Control Center SW
8. Babyen har nu 5 grønne prikker af lys i løbet af nogle få sekunder.